

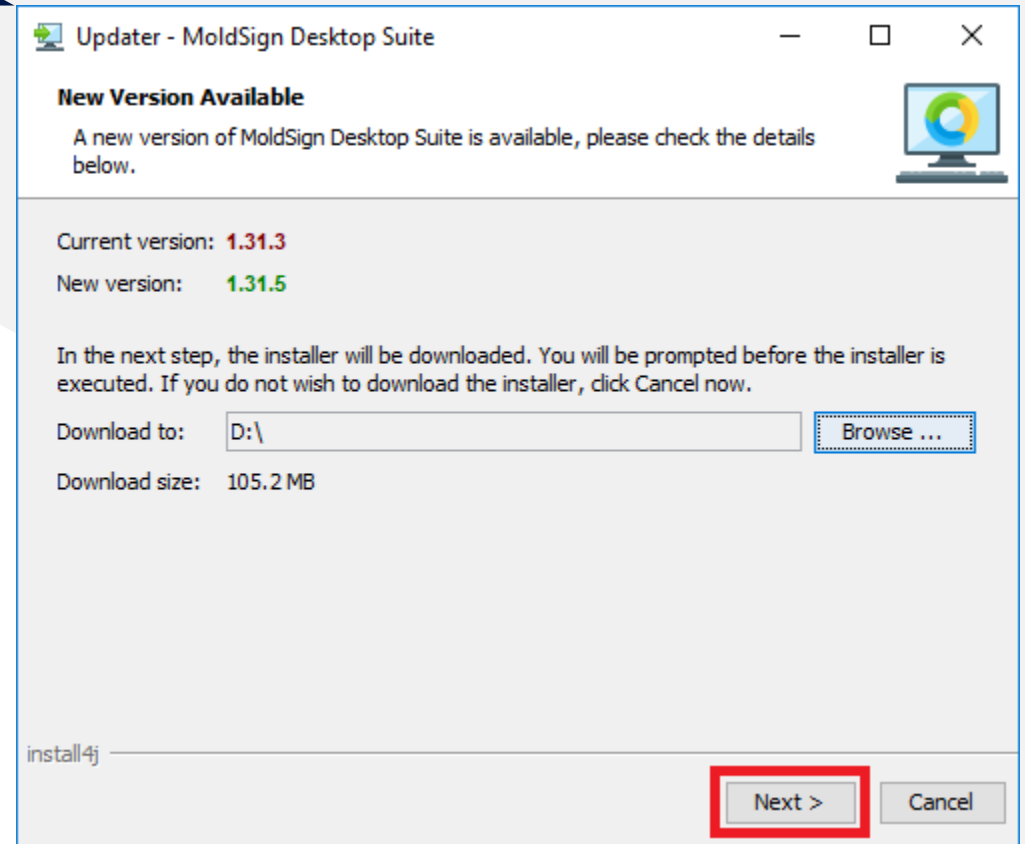
# Ghid de actualizare MoldSign

Procedura este una simplă și nu necesită cunoștințe avansate sau timp îndelungat.

Sunt suportate și recomandate sistemele de operare Windows Vista / 7 / 8 / 8.1 / 10, Windows Server 2008 / 2012 / 2016, dar și MacOS și Linux.

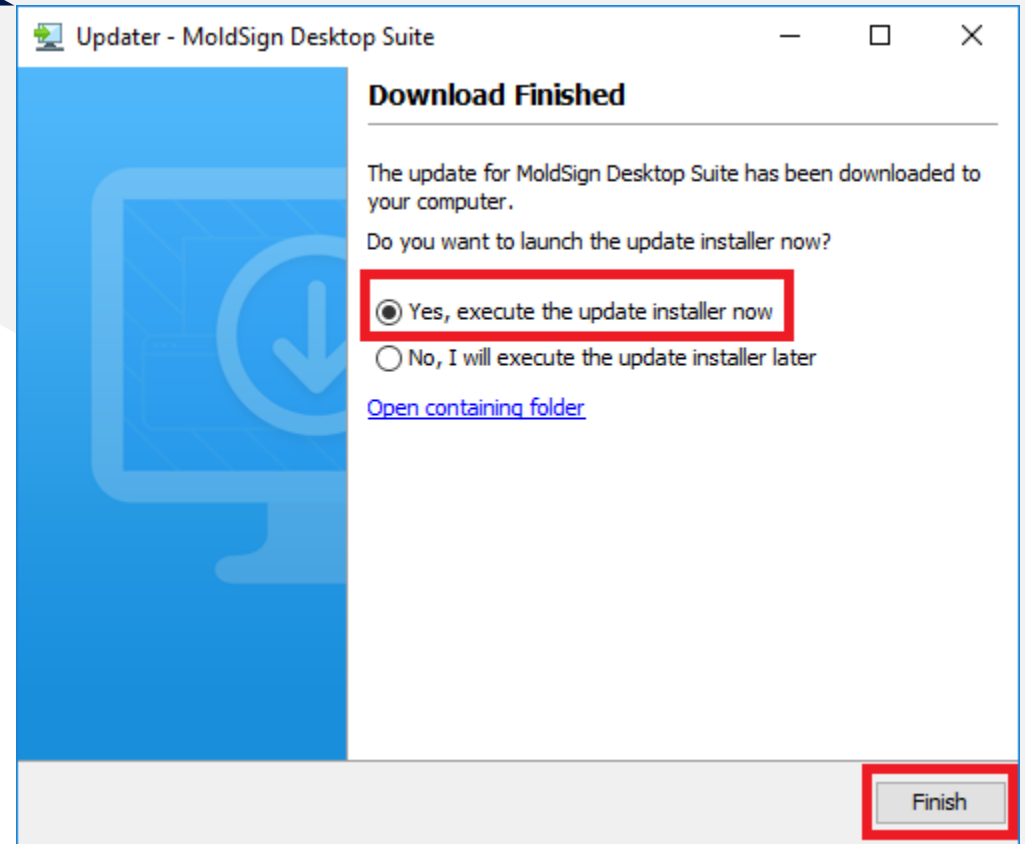
# Pasul 1

- La lansare apare fereastra ce notifică despre actualizarea disponibilă
- Apăsăm butonul **Next** pentru a continua
- În mod automat are loc descărcarea actualizărilor



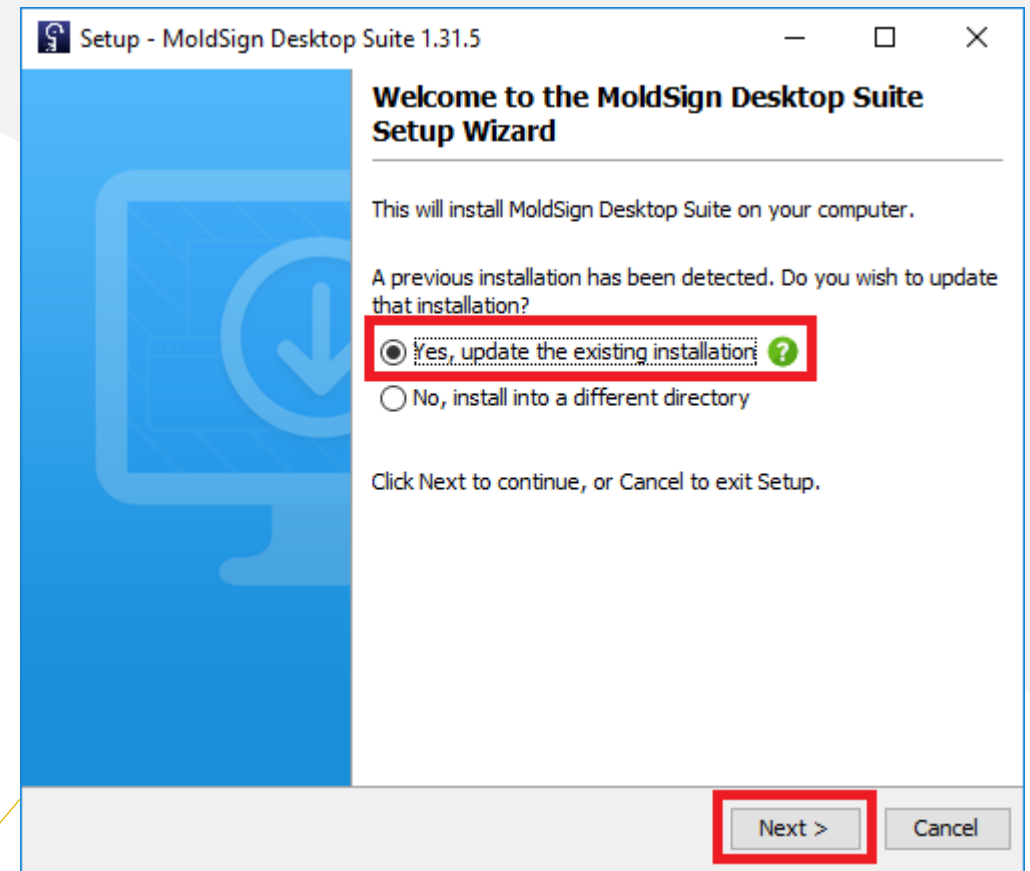
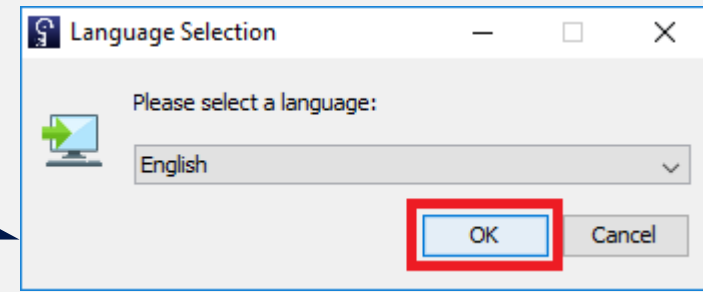
## Pasul 2

- În fereastra apărută apăsăm butonul **Finish**



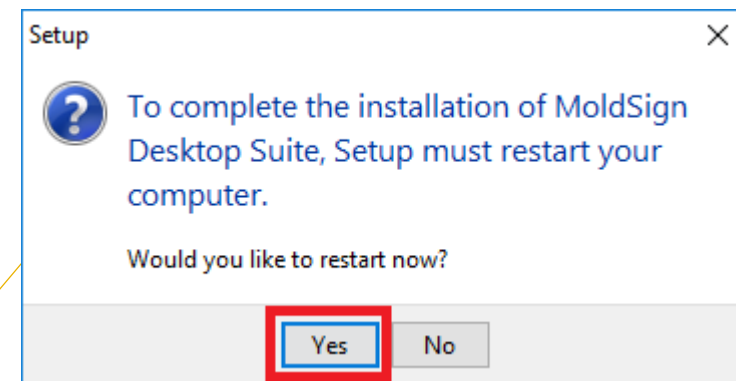
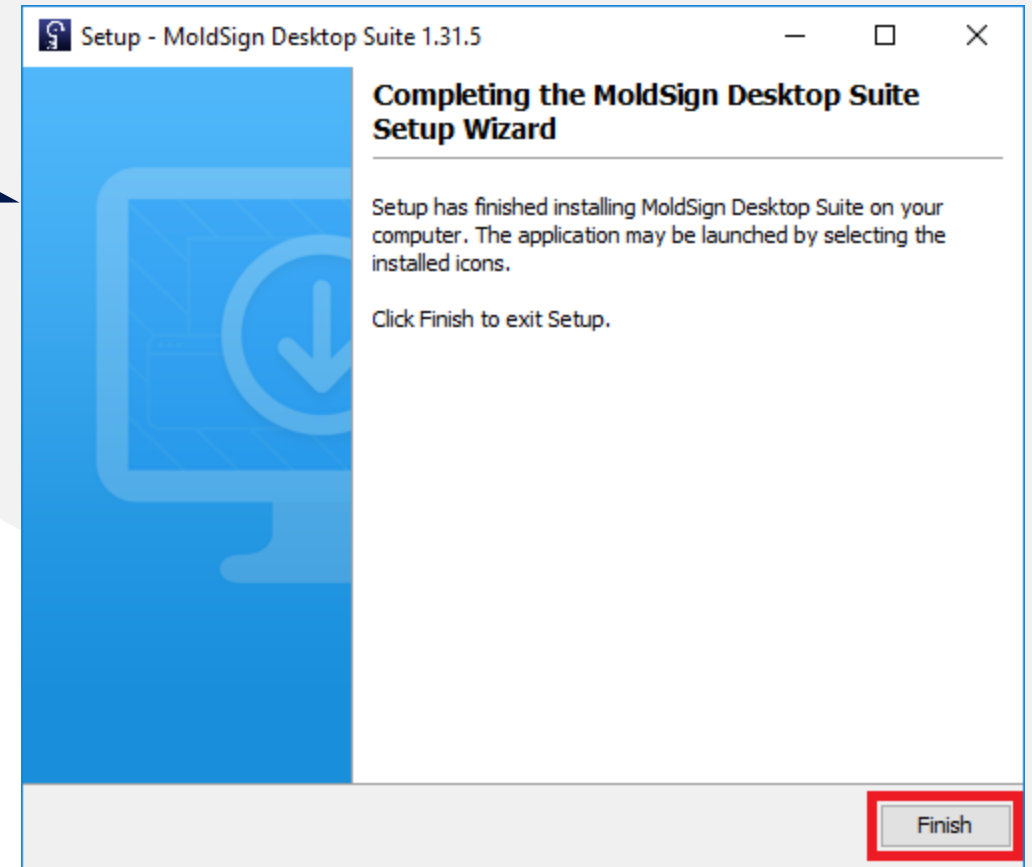
## Pasul 3

- Suntem rugați să alegem limba după care tastăm **OK**
- Confirmăm că dorim să actualizăm programul și tastăm **Next**
- Are loc actualizarea programului



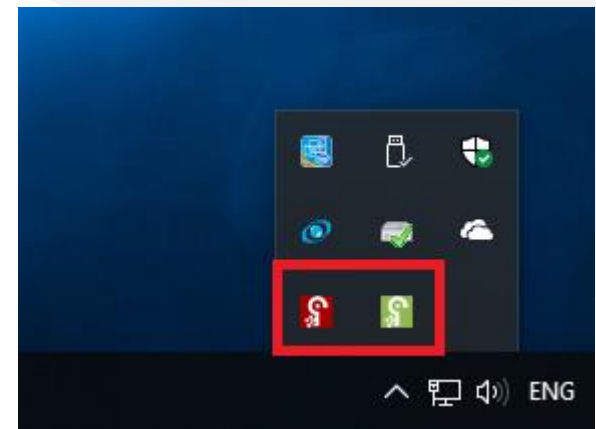
# Pasul 4

- Apasăm butonul **Finish**
- În fereastra apărută apăsăm butonul **Yes** pentru a finisa procedura de actualizare și a restarta calculatorul automat.



# Pasul 5

- După restart programul se va lansa automat
- Procedura de actualizare este finisată!



# Important!

- Stimați clienți, din motive de securitate, sistemele de operare vechi, ca **Windows XP**, categoric nu sunt recomandate, însă, MoldSign funcționează pe acestea în regim normal. În caz că Dumneavoastră folosiți un astfel de sistem vă rugăm să actualizați desinestătător versiunea acestuia pentru a utiliza în siguranță MoldSign și semnătura digitală.
- Pentru a efectua actualizarea manual, este suficient să accesați pagina <https://semnatura.md/instalare/>, să descărcați MoldSign și să îl instalați urmînd pașii.
- În caz că procesul de actualizare a eșuat, vă rugăm să ștergeți toate versiunile instalate anterior și să faceți o instalare repetată a MoldSign, care e disponibil pe adresa <https://semnatura.md/instalare/>
- Dacă dispuneți de un antivirus, acesta este necesar de dezactivat sau de adăugat o excepție pentru MoldSign.